

# INFORME DE ACTIVIDAD ECONÓMICA DE LA PROVINCIA DE SANTA FE

Publicación mensual N° 04 / Año 15  
ISSN 2362-4876  
Fecha: 03/05/2021



## La recuperación no se consolida

Aunque se registra una recuperación desde mayo de 2020, la actividad aún se encuentra 15,9 puntos por debajo de su máximo nivel alcanzado, y sólo algunos pocos sectores explican los incrementos parciales.

### ICASFe

FEBRERO 2021

Nivel:

**157,7**

Variación mensual:

**0,1%**

Variación interanual: **2,8%**

Acumulado 2021: **-0,1%**

### PRINCIPALES RESULTADOS

El ICASFe se ubicó en **157,7** puntos, presentando una variación mensual de **0,1%** respecto al mes de enero de 2021.

La tasa interanual de la actividad económica provincial (feb 2021/feb 2020) fue de **2,8%**.

La variación acumulada en 2021 se estima en **-0,1%**.

### ICASFe

(Índice Compuesto Coincidente de Actividad Económica de la provincia de Santa Fe)

El ICASFe constituye un indicador de periodicidad mensual que se utiliza para conocer la evolución del nivel de actividad. Su principal objetivo es determinar el movimiento cíclico de la economía, y las sucesivas fases de la provincia de Santa Fe, Argentina. Como fuente de información representa un medio confiable y oportuno, idóneo para la toma de decisiones de instituciones públicas y privadas.

Técnicamente el ICASFe es un índice compuesto coincidente y fue desarrollado en el marco de un convenio con la Universidad Nacional de Tucumán (UNT) en el año 2007. En <http://ces.bcsf.com.ar> se exponen su metodología de cálculo y publicaciones académicas al respecto.

#### Alcance de la información expuesta

Las series son filtradas por estacionalidad y valores extremos, utilizando el programa X-13ARIMA-SEATS del *United States Census Bureau*. En todos los casos, la información se presenta libre de efectos inflacionarios.

#### Carácter preliminar de los datos

Las mediciones atribuibles a los resultados de los últimos 12 meses de este informe presentan un carácter preliminar y están sujetos a futuras revisiones. Los valores calculados van cobrando consistencia en la medida en que las fuentes de información primaria consolidan los datos que insume la construcción del ICASFe.

Artículos e informes complementarios en: <http://ces.bcsf.com.ar>



## BCSF

Presidente

**Sr. Ulises Mendoza**

**Centro de Estudios y Servicios**

Director Ejecutivo: **Dr. Gustavo Vittori**

Directora: **Lic. María Lucrecia D'Jorge**

Coordinador: **Mg. Pedro Pablo Cohan**

Investigadores: **Lic. Lautaro Zanini, María Florencia Camusso, Lic. Ramiro Jorge, Franco Riottini, Camila Tonetti, Abog. Eugenia Veglia**

E-mail de contacto

[ces@bolcomsf.com.ar](mailto:ces@bolcomsf.com.ar)

Sitio web

<http://ces.bcsf.com.ar> o

<http://www.bcsf.com.ar>

Seguí el informe en nuestras Redes:



[@BCSFOficial](#)



[@BCSF\\_Oficial](#)



[@bcsfocial](#)

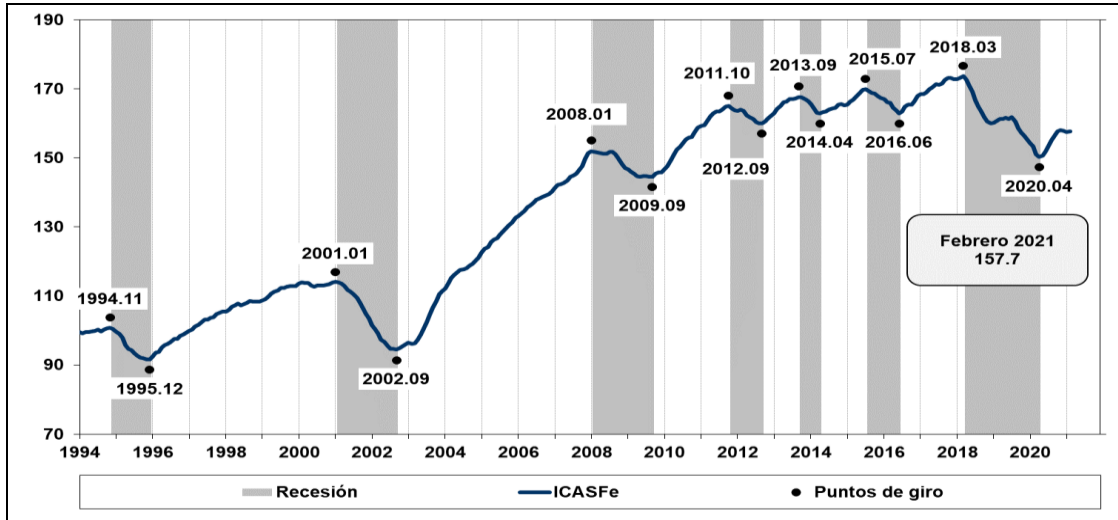


[Bolsa de Comercio de Santa Fe](#)

### Actividad económica provincial

En febrero de 2021 el índice coincidente presentó un leve incremento del 0,1% respecto al mes de enero. Sin embargo, el resultado sigue sin modificar la silueta del indicador, que continúa mostrando un claro amesetamiento en la mejora relativa que captó la actividad económica desde mayo de 2020 (ver Gráfico N° 1).

Gráfico N° 1: Actividad Económica de la provincia de Santa Fe. Índice Base 1994=100. Datos a febrero de 2021.

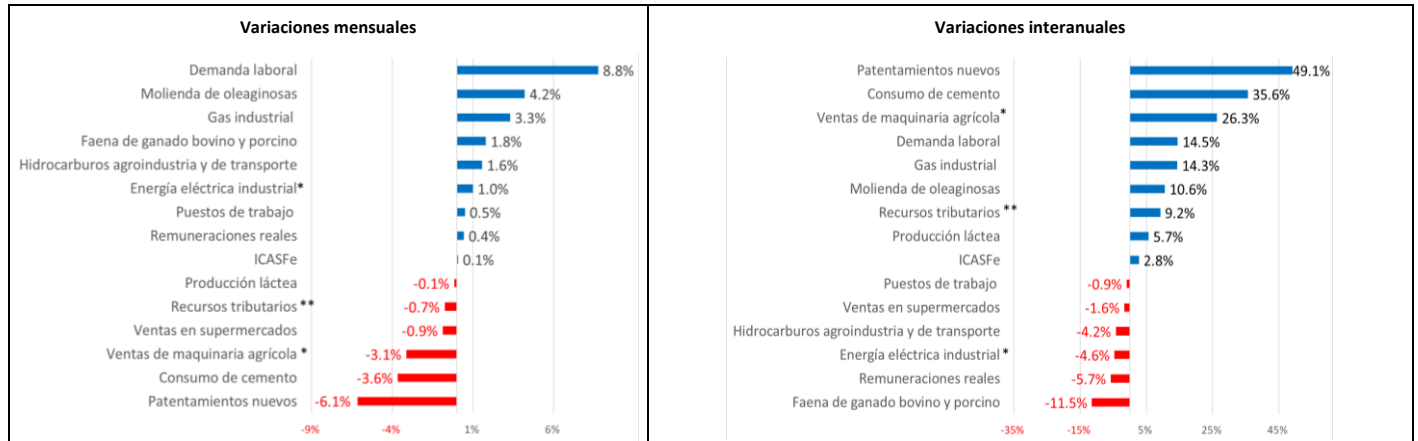


Fuente: Centro de Estudios y Servicios, Bolsa de Comercio de Santa Fe.

### Indicador por indicador

En relación a las variables consideradas para definir el ciclo económico santafesino, se observa un grupo de tres indicadores que presentaron variaciones mensuales e interanuales positivas en febrero de 2021: demanda laboral, molienda de oleaginosas y consumo de gas industrial. Luego se registraron otros cinco indicadores que sumaron tasas positivas mensuales, y otros cinco que sólo crecen en la comparación interanual (ver Gráfico N° 2).

Gráfico N° 2. Series de actividad económica de la provincia de Santa Fe. Datos correspondientes al mes de febrero de 2021.



Último dato disponible: (\*) diciembre 2020, (\*\*) enero 2021. Las cifras faltantes fueron estimadas.

Fuente: Centro de Estudios y Servicios, Bolsa de Comercio de Santa Fe.

La **molienda de oleaginosas** continúa recuperando parte de la caída registrada durante 2020, con incrementos del 4,2% y 10,6%, mensual e interanual respectivamente. La **faena de ganado bovino y porcino** también mostró cierta recuperación en febrero, con una tasa mensual del 1,8%, aunque continúa en terreno negativo en la comparación interanual (-11,5%). En canto a la **producción láctea**, las tasas fueron de -0,1 y 5,7%, respectivamente. En este marco, el consumo de **hidrocarburos para la agroindustria y el transporte** obtuvo un alza mensual del 1,6% pero continúa disminuyendo en la comparación interanual (-4,2%).

La **demanda laboral** registró una tasa mensual positiva del 8,8%, lo cual le permitió alcanzar un incremento en relación al valor de febrero del año anterior (+14,5%). A pesar de ello, el indicador se encuentra en niveles históricos muy bajos, sobre todo comparando la situación previa a la recesión de 2018. Los **puestos de trabajo registrados (altas netas)** mejoraron levemente contra enero de 2021 (+0,5%), aunque la variación interanual se ubicó en **-0,9%**. Respecto a las **remuneraciones reales** se observa una leve mejora mensual del 0,4%, pero el poder adquisitivo del conjunto de los trabajadores formales sigue perdiendo frente a la inflación, siendo la tasa interanual del **-5,7%**. En cuanto a las **ventas en supermercados** (grandes superficies), se registraron bajas del **0,9%** mensual, y del **-1,6%** interanual. A pesar de que la serie había logrado una leve recuperación durante el segundo semestre de 2020, lleva acumulados 30 meses consecutivos de caída en términos interanuales.

El **patentamiento de vehículos nuevos** cayó un **6,7%** con respecto a enero, aunque se mantiene en terreno positivo en la comparación interanual (49,1%). Por su parte, el **consumo de cemento** señaló un comportamiento similar, en tanto las tasas fueron de **-3,6** y 35,6%, respectivamente. Para las **ventas de maquinaria agrícola**, se observa una caída mensual del **3,1%**, y un incremento interanual de 26,3%.

El consumo de energía industrial continúa en niveles bajos. Sin embargo, en lo que respecta al consumo de **gas** se obtuvieron tasas del 3,3 y 14,3% mensual e interanual, respectivamente. Para la **energía eléctrica consumida por la industria** dichas tasas se estimaron en 1,0 y **-4,6%**.

Por último, la disponibilidad de **recursos tributarios** por parte del estado provincial cayó un **0,7%** con respecto de enero, aunque mantuvo el crecimiento en la comparación interanual (9,2%).

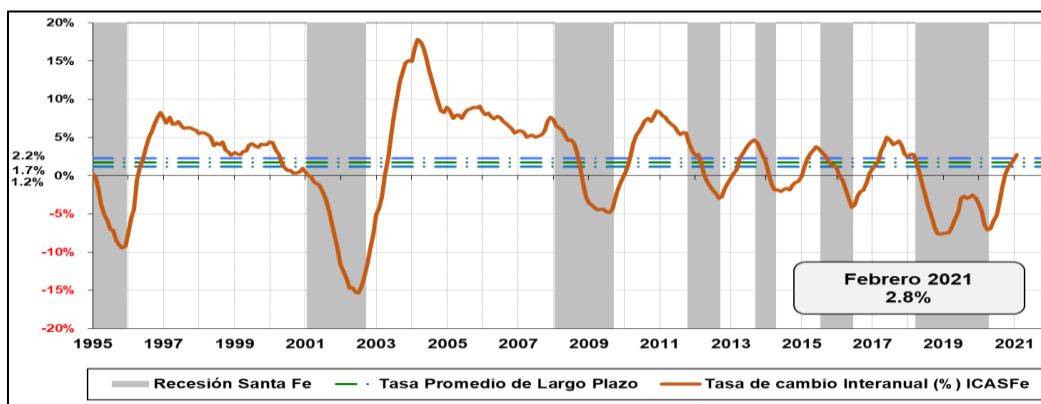
### Síntesis y perspectivas

En febrero de 2021 la variación interanual del ICASFe alcanzó al 2,8%. Sin embargo, el resultado sigue apoyándose en una cuestión estadística, dado que la base de comparación se ubica en un nivel históricamente bajo (ver Gráfico N° 3). Más aún, la tendencia económica desde 2018 es negativa, y se suma a una década de estancamiento que explica el hecho de que actualmente los niveles de actividad en la provincia se asemejen a los registros de 2010/2011.

En cuanto a las perspectivas, se profundiza la incertidumbre en torno a la falta de un plan económico nacional. Aunque los problemas de fondo se encuentran a la hora del día, haciendo foco en lo coyuntural, preocupan los escasos resultados en relación a las negociaciones de la deuda bruta. Esto deja un margen de maniobra muy condicionado al logro del incremento en el nivel de reservas internacionales, en un contexto donde la emisión monetaria termina siendo la única herramienta para afrontar el ya abultado déficit fiscal, y el incremento de gastos asociados a la atención de la pandemia. En este marco, la inflación parece haber saltado a un nuevo escalón.

Así, del conjunto de indicadores que marcan el ciclo de la actividad provincial, se sigue destacando la pérdida de poder adquisitivo de los asalariados registrados, y la caída del consumo minorista; mientras que los relacionados con la agroindustria podrían continuar sosteniendo la magra recuperación. Se intensifica la alerta frente a las dificultades que atraviesan los aglomerados urbanos en cuanto al desempleo y la situación socioeconómica en general.

Gráfico N° 3: Evolución mensual de la tasa de cambio interanual del ICASFe.



Fuente: Centro de Estudios y Servicios, Bolsa de Comercio de Santa Fe.